

SQM al Día

SQM al día N° 9 | ENERO 2017



LA LEGIÓN EXTRANJERA

Han llegado de España, de Italia, de Colombia, y Ecuador. Son todos profesionales ultracalificados que componen el área de Hidrogeología, la más cosmopolita de Soqui con 15 extranjeros de un total de 30. Distintas historias cuyo denominador común es el Salar de Atacama y la voluntad de armarse un futuro más allá de las fronteras. (p. 8, 9 y 10)

EL CAMALEÓN DE LA PAMPA

Te contamos la historia de Iván Silva, trabajador de María Elena, quien ya es todo un personaje local por su programa en la Radio Nueva Coya. (p. 6)

POSTALES 2016

La cámara de SQM captó los mejores momentos de las fiestas de Navidad, de la presentación a los inversionistas en Nueva York y también algo del fútbol en Santiago y en las faenas. (p. 14, 15)

MÁS POTASIO, MENOS SODIO

¿Sabías qué SQM apoya investigación científica de punta del CARE UC para nuevas aplicaciones del potasio y el litio que podrían mejorar la salud de millones de personas? (p. 13)



DIVIÉRTETE,
CONCURSA Y GANA
(p. 19)

01 Editorial

NUEVOS TIEMPOS, NUEVA IMAGEN CORPORATIVA

Por Pablo Altimiras
Vicepresidente de Desarrollo y Planificación



Durante este año 2017 SQM debería tener una nueva imagen corporativa y un nuevo slogan que la acompañe. Una nueva imagen que represente el estado actual de la Compañía, lo que hacemos, y cómo eso impacta en el día a día de las personas. A qué industrias nos vinculamos y cómo nos proyectamos a futuro.

La imagen corporativa de una empresa es algo importante porque es la representación de significados de una marca. Un signo gráfico/conceptual que la identifica. Su logo, colores y formas comunican qué tipo de compañía somos, con qué nos asociamos y a dónde queremos llegar. Nos ayuda a producir identificación y a diferenciarnos.

No estamos cambiando la marca. Nuestra Compañía está muy orgullosa de lo que ha construido en sus 48 años de historia; seguiremos siendo SQM y esto no está en discusión.

Sin embargo, como le sucede a todas las empresas, hoy atravesamos una etapa diferente, particular, y con una proyección de futuro que ha sido definida en un plan estratégico, con un camino de acción y metas claras. Un ejemplo de esto es, como vemos ya, la materialización de dos adquisiciones internacionales fuera de Chile, como son los proyectos de litio en Argentina y de potasio en El Congo.

El proyecto estratégico también pone énfasis en la importancia de definir claramente los mensajes claves y alinear a toda la organización en torno a ellos. Esto requiere de una comunicación efectiva, de un uso de un estilo y de los medios adecuados que empujen esta estrategia corporativa. Dentro de esto, nuestra identidad gráfica es una herramienta importante en la comunicación de esta nueva etapa; de ahí la necesidad de modernizarla y adaptarla a estos nuevos tiempos. Por eso estamos estudiando una propuesta de cómo traducir estos cambios en el logo, en los colores, en la gráfica institucional y en el estilo comunicacional.

Toda estrategia necesariamente implica elegir qué hacer y también qué no hacer. Tomar decisiones. Y tras el DPE hemos definido qué somos como compañía: "Un operador minero selectivamente integrado en el procesamiento y comercialización de productos para proveer de manera eficiente a industrias estratégicas para el desarrollo humano, tales como la salud, la alimentación y la tecnología".

Queremos que este cambio recoja esta definición, con una imagen corporativa y una identidad gráfica más cercana, que profundice el sentimiento de pertenencia que los trabajadores ya tienen hacia SQM y a su vez facilite la vinculación con todos nuestros públicos externos. Se trata de una transformación gráfica pero también de la definición de valor -o slogan- que acompaña al logo. Con esto buscamos un posicionamiento más amplio y corporativo, que haga sentido al público interno, a los clientes, a los inversionistas, y a todos los grupos de interés con los que nos relacionamos.

Esta definición que acompañará la nueva identidad gráfica de la Compañía es fruto de un proceso participativo de focus groups y encuestas que hemos venido desarrollando durante los últimos meses. En estas instancias se discutió acerca de los atributos que se percibían de SQM y de las cualidades a las que nos gustaría aspirar. También recibimos los inputs de diferentes áreas, respecto de cómo nos ven afuera: de Investors Relations, del área Comercial, de Comunicaciones, de Sustentabilidad, Recursos Humanos, Operaciones, etc. Y seguiremos sumando otras opiniones para que contribuyan en este trabajo. De esta manera, con la ayuda de todos, esperamos poder contar con una propuesta de valor que nos represente y que muestre cómo SQM está muy cerca del día a día de las personas: en su salud, en su alimentación y también en toda la tecnología que hoy utiliza para su bienestar. ■

Gerente de Comunicaciones y Asuntos Públicos:

Carolina García Huidobro

Jefe de Comunicaciones Corporativas:

Álvaro Cifuentes

Jefe de Comunicaciones Externas:

Tamara Rebolledo

Periodistas:

Carolina García Huidobro, Mauricio Olivares, Tamara Rebolledo, Álvaro Cifuentes, Camila Villarroel y Claudio Álvarez.

Fotografía: Tamara Rebolledo, Álvaro Cifuentes, Camila Villarroel, Claudio Álvarez, Mauricio Olivares, Francisco Santander y Víctor Burgos.

Diseño: www.singular.cl

Ilustradora: Daniela Vergara.

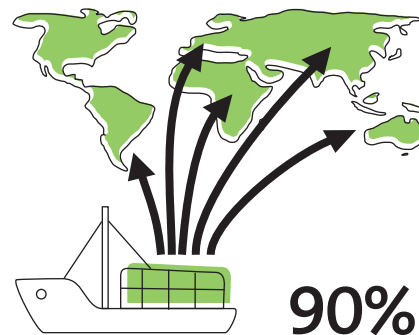
Impresión: Ograma S.A.

Los Militares 4290, 1er piso, Las Condes

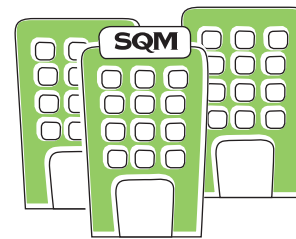
Tel: +56 2 24252000 | comunicaciones@sqm.com

© Todos los derechos reservados.

02 Hechos y números



90% de la producción de SQM se exporta a destinos en los 5 continentes



25 oficinas comerciales posee SQM en todo el mundo.

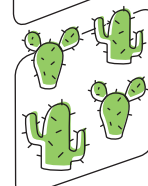


40%

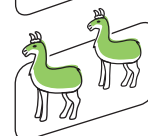
menos de emisiones de gases con efecto invernadero emite SQM como productor de nitrato de potasio, respecto de sus competidores, convirtiéndose en la empresa del rubro con la menor huella de carbono (CO₂).



99 parcelas de registro del estado de vegetación



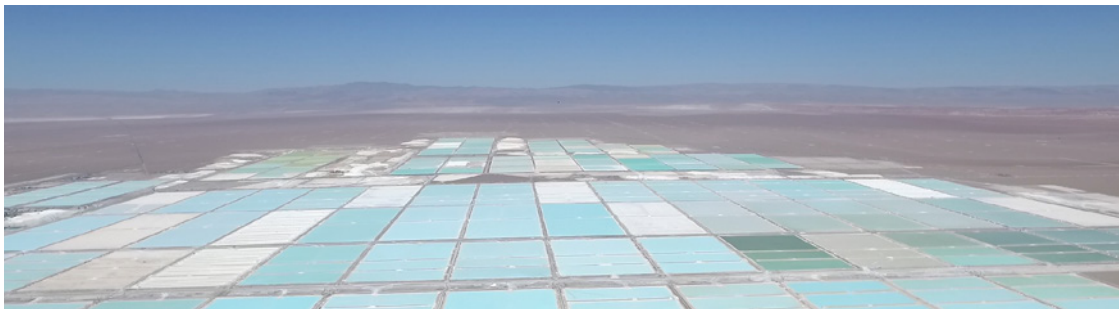
75 parcelas de registro del estado de la flora



18 estaciones de muestreo de fauna

son parte de un completo plan de seguimiento ambiental biótico de Salar de Atacama.

03 Breves

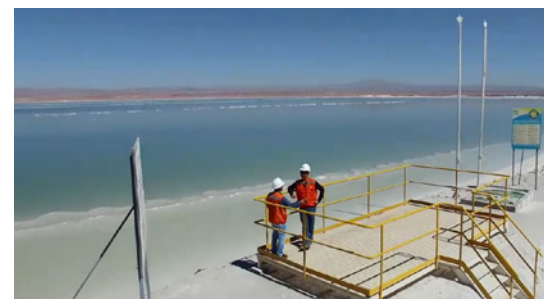


SQM DESDE EL AIRE

¿Reconoce esta imagen? Son las pozas de evaporación de potasio de Salar de Atacama y fueron obtenidas por un dron que capturó en imágenes las diferentes faenas de la Compañía.

Nueva Victoria, Tocopilla, María Elena, Salar de Atacama, Carbonato y Antofagasta fueron los protagonistas de dos semanas de intensas grabaciones de un equipo audiovisual que fue testigo del milagro que se provoca en el norte, y de seguir toda la cadena productiva de SQM.

Estas grabaciones no hubiesen sido posibles sin la ayuda técnica y operativa de las diferentes áreas de operaciones y sustentabilidad de cada faena. ¡Gracias totales!

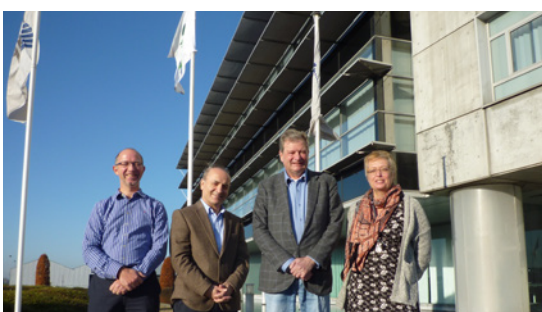


HELLO WORLD!

SQM fue uno de los protagonistas del último programa HELLO WORLD de Bloomberg. Este es un espacio audiovisual conducido por el periodista Ashlee Vance, y que invita a viajar por el mundo para encontrar a los inventores, científicos y tecnólogos que conforman nuestro futuro, mezclado con las maravillas turísticas de la naturaleza de cada país visitado.

En su última temporada, Chile fue su destino con un reportaje titulado: "Buscando los orígenes del universo en el desierto más seco de la tierra", donde se muestra la naturaleza extrema del desierto más árido del mundo y la gran innovación de proyectos de envergadura mundial como: el observatorio Alma, la producción de litio de SQM, el centro de innovación IF, las plantas solares y el centro de producción de berries ISOFRUT.

La presencia de nuestra Compañía en dicho programa se debió al desarrollo tecnológico realizado en el Salar de Atacama, y que nos ha convertido en el mayor productor de litio del mundo. Alejandro Bucher, gerente Técnico Potasio Litio, acompañó a Ashlee Vance en su recorrido, le explicó el proceso y aclaró sus dudas.



NUEVA VICTORIA DISMINUYE UN 25% SU ACCIDENTABILIDAD

El 2016, la faena cerró un buen año en materia de seguridad; con orgullo recibieron -por primera vez- un reconocimiento del Consejo Regional de Seguridad Minera de Tarapacá (Coresemin) en el marco del Segundo Encuentro Semestral de Seguridad.

El premio se debe a los excelentes resultados que muestra Nueva Victoria en seguridad, con una disminución de un 25% en la tasa de frecuencia de accidentabilidad.

La mejora continua y el trabajo seguro hacia la meta de cero accidentes, es uno de los pilares fundamentales de la Compañía en su búsqueda de eficiencia operacional.

Ismael López, jefe del Departamento Prevención de Riesgos de Nueva Victoria, explicó las causas de este logro: "Hay tres aspectos fundamentales que destacar: el desarrollo de las capacidades de nuestros trabajadores; el reforzamiento permanente de los comportamientos seguros para avanzar hacia una sólida cultura preventiva; y el levantamiento de oportunidades y planes de acción a partir del involucramiento y colaboración en los comportamientos seguros de toda la organización".



DESTACADO CIENTÍFICO NOS VISITÓ EN BÉLGICA

Hasta nuestras oficinas en Amberes, Bélgica, llegó el investigador Smail Çakmak, de la Universidad de Sabanci de Turquía, a fin de reunirse con la plana mayor de ejecutivos de SQM-Bélgica, liderada por Frank Biot, vicepresidente comercial Potásicos y Nitratos.

El profesor fue galardonado con el premio de la World Academy of Sciences 2016 gracias a su trabajo de investigación "Cosecha de Zinc y Proyecto de Fertilizantes de Yodo". SQM apoya sus investigaciones para reducir enfermedades relativas a una deficiente ingesta de zinc, hierro y yodo, a través de una estrategia de fertilización que permita elevar la concentración de estos elementos en cultivos de arroz y trigo. Este proyecto se lleva a cabo con centros de investigación científica en China, India, Tailandia, Pakistán, Turquía, México, Sudáfrica y Brasil.

"Este estudio representa una contribución científica en el ámbito de las ciencias agrícolas, capaz de generar una mejora relevante en la vida de una población estimada en torno a los 2 billones de personas", afirma Harmen Tjalling Holwerda, Global Market and Product Development Director SPN. "Los hallazgos iniciales de la investigación indican clara y consistentemente que tanto el trigo como los granos de arroz pueden fortificarse con yodo a niveles que equivaldrían al 30% de la ingesta diaria recomendada".

04 Se dijo...

"Estamos con inversiones importantes en Chile y vamos a seguir haciéndolo. Hemos adquirido un tamaño y un know how suficiente que nos permite explorar otras geografías, que además genera diversificación, porque hay determinadas oportunidades que no hay acá y que complementa nuestra actividad en Chile".

Patricio de Solminihac,

Gerente general, en entrevista con La Tercera el domingo 4 de septiembre, consultado sobre los proyectos en Argentina y El Congo, en el contexto del nuevo plan estratégico de SQM (DPE).

"La educación nos trae demasiados beneficios: confianza, conciencia y libertad de decidir. Instancias como estas, resaltan la dignidad del estudiante y el sentimiento de pertenencia de la familia a SQM, preocupada de aligerar la cargada mochila de nuestra educación superior".

Gustavo Marín,

Estudiante de Trabajo Social en la Universidad de Tarapacá, hijo de Augusto Marín, ayudante de operaciones en Salar de Atacama, y beneficiado por el programa de becas de SQM.

"La implementación de Lean en Arauco está en stand by... ha costado más de lo esperado. Tras esta visita creemos que puede deberse a que no consideramos a los operadores y mantenedores, pues en SQM ellos son la clave del éxito".

Mauricio Cabello,

Gerente de Confiabilidad de Arauco, en su visita a Coya Sur para conocer in situ los resultados de M1.

LA RUTA COMERCIAL

Por Álvaro Cifuentes

Abu Dhabi fue el primer destino, sede de la SOLAR PACES 2016, el encuentro internacional más importante en sales solares; Madrid, la parada siguiente para participar de la Fruit Attraction, principal evento del sector hortofrutícola europeo, y donde los fertilizantes de SQM son un actor clave.

Más de 450 participantes de los cinco continentes, cruzaron mares y montañas para llegar al Golfo Pérsico, específicamente a la capital de Emiratos Árabes. Allí se dieron cita los protagonistas de la industria de las sales solares -donde SQM es líder mundial- para compartir y debatir acerca de los últimos conocimientos y avances, las políticas imperantes, y los métodos de comercialización de los sistemas CSP (Concentrated Solar Power) o de energía solar concentrada.

Giuseppe Casubolo, director de Ventas y Marketing Solar Salts de SQM, fue el anfitrión de la cena que cerró esta cita internacional. Y para otorgarle el real carácter de experiencia cultural, el evento fue organizado en The Arabian Nights Village, en medio del desierto de Abu Dhabi. A nombre de SQM, Giuseppe Casubolo -acompañado de Sandra Van Geyte, sales Manager Solar And Customer Care y Alex Nijo, representante de SQM Vitas FZCO en Dubai- recibió a los invitados, quienes además de la cena y del espectáculo de música en vivo, pudieron disfrutar de la experiencia de pasear en camello por estas arenas del desierto que rodea a la capital de los Emiratos Árabes Unidos.

El Instituto Masdar de Ciencia y Tecnología, anfitrión oficial de la conferencia, ofreció una visita a su Plataforma Solar y a la planta CSP de 100 MW Shams 1, la mayor en su tipo en todo el Medio Oriente. Cabe señalar que SQM participa de un proyecto de I+D con dicha entidad, y con el Instituto de Tecnología de Massachusetts (MIT) en Boston, para la generación de un prototipo de demostración en el que investigan el rendimiento térmico de sales fundidas para aplicaciones de receptores solares.



El amplio espacio que SQM dispuso en el Fruit Attraction le permite a los ejecutivos sostener reuniones con potenciales clientes.

SolarPACES es una red de cooperación internacional que reúne a equipos de expertos de todo el mundo para centrarse en el desarrollo y comercialización de sistemas de energía solar de concentración. Es uno de varios programas de colaboración, gestionados bajo el paraguas de la Agencia Internacional de Energía, y que persigue encontrar soluciones a los problemas energéticos mundiales.

En 2017, la Conferencia SolarPaces tendrá lugar en Santiago de Chile, otorgándonos la oportunidad de promover aún más nuestras Sales Solares.

Sembrando en Europa

Por tercer año consecutivo, SQM Iberian formó parte de Fruit Attraction, el principal evento del sector hortofrutícola del viejo continente, realizado en la Feria Internacional de Madrid (IFEMA) y que convocó a 28.000 profesionales del rubro, provenientes de más de 30 países.

La presencia de SQM en la sexta edición del evento, buscó reforzar y diversificar la posición en el mercado local, dando a conocer la gama de productos de Nutrición Vegetal de Especialidad disponibles, esta vez poniendo el foco principal en los sólidos solubles. Además, durante esta instancia se difundió el estudio que posiciona al Nitrato de Potasio de SQM como el de menor huella de carbono de la industria, reforzando nuestro compromiso con la sustentabilidad global.

El stand de SQM Iberian promocionó el completo portafolio de soluciones nutricionales, y conectó la historia de la compañía con la industria del nitrato chileno, ya presente en España hace más de 100 años. Se dispuso también de un espacio especial para que el equipo agronómico pudiera sostener reuniones de negocios con distribuidores, compradores, retailers y otros representantes del mercado europeo que asistieron a la feria. ■

Giuseppe Casubolo, director de Ventas y Marketing Solar Salts de SQM, y Alex Nijo, representante de SQM Vitas FZCO en Dubai.



Más de 450 participantes, provenientes de los cinco continentes, se dieron cita en Abu Dhabi.



PA' LANTE ES PA' ALLÁ

Por Mauricio Olivares Pizarro

Rodrigo Rivas, alias “El Colombia”, sabe de sobra que la vida pone obstáculos y dificultades, pero también oportunidades. De cómo fue dejando atrás un camino pedregoso y forjándose un destino en nuestro país, nos cuenta este operador de la planta MOP H II en Salar de Atacama, venido del Valle del Cauca.



La localidad de Buenaventura se ubica en el Valle del Cauca, Colombia. Es uno de los puntos de distribución de la cuenca del Pacífico y concentra el 60% del comercio marítimo de los cafeteros, incluyendo los productos de SQM.

El sentimiento de Chile y Colombia marca la vida de Rodrigo, también en el fútbol.

En este lugar cálido y húmedo, rodeado de montañas, mar y también de una espesa vegetación nació y se crió Rodrigo Rivas, el “Colombia”, como es conocido en el Salar de Atacama. Apasionado de sus labores como brigadista y operador Planta MOP H II, reconoce en el amor de su mujer Carmen Rosa, y de sus pequeños Elián (12), Ángel (6) y Rafael (4), la inspiración que lo mueve a diario “pa darle pa’ lante”, como nos dice este colombiano de sonrisa ancha que sabe el valor de doblarle la mano al destino.

Antes de SQM, también fue repartidor de bebidas, bodeguero en el terminal agropecuario de Arica y temporero para la producción de tomates en el valle de Azapa, labores que recuerda con tremendo orgullo: “Porque fueron necesarias para lograr lo que hoy tengo”.

“Mi infancia fue complicada; a los 13 años sufrí la separación de mis padres, algo que me marcó mucho. Mi niñez cambió radicalmente y, de golpe, tuve que hacerme cargo del hogar”, cuenta emocionado. “Por eso valoro mucho la unión familiar y la fortaleza de los lazos que se crean en el núcleo de la familia”.

Cuando conoció a Carmen Rosa y luego nació Ángel, el viento comenzó a soplar a su favor. Ahí se acercó a la minería y conoció la inmensidad del Salar de Atacama.

En su Buenaventura natal desarrolló sus conocimientos en marinería de pesca y como patrón de bote, tras lo cual realizó una serie de trabajos relacionados al mar. Aunque también conoció la noche y la bohemia, como contador en una discoteca. “Pero no era la vida que quería para mí y para mi hijo -recién nacido- Elián”.

“Cuando ya llevaba seis años en Chile, tuve la suerte de ingresar a este rubro para desempeñarme como operario de aseo industrial para una empresa contratista en SQM Salar”. Gracias a su buen desempeño, el gerente de Producción Potasio de la época le abrió una oportunidad para integrarse a SQM.

Fue entonces que decidió salir en búsqueda de nuevos horizontes al extremo sur del continente y Arica fue su destino. “Llegar a un país desconocido, sin nada en los bolsillos, no es simple; pero siempre confié que mi suerte cambiaría”, recuerda. “Como dicen en mi tierra: “pa’ lante es pa’ allá”. Ni el choque cultural ni el clima lo doblegaron. Con esfuerzo, ganas y la valiosa ayuda de personas que ahora recuerda con especial cariño, este bonavarense de nacimiento y ariqueño por adopción, se siente un agradecido de la vida.

Como una forma de retribuir la confianza recibida, cuando supo que en la faena necesitaban brigadistas, no dudó en integrarse: “De pequeño siempre quise ser bombero, y el 2014 pude cumplir con mi sueño”. Tras tres años como brigadista, hoy cuenta con las herramientas para actuar ante una emergencia y salvar vidas. ▣

Junto a su familia disfruta día a día lo que vino a buscar a Chile, estabilidad y tranquilidad.



Rodrigo es muy querido entre sus compañeros por su optimismo y buen humor.

EL CAMALEÓN DE LA PAMPA

Por Claudio Álvarez

En Soqui, Iván Silva es coordinador de Capacitación de María Elena. Pero cuando se enciende el switch de la Radio Nueva Coya, y aparece la luz roja y el cartel "Al Aire", Iván se transforma...

Como el personaje "Camaleón", se quita el traje de introvertido y su voz se apodera del estudio. El aguerrido carácter del personaje ha convertido a Iván Silva en celebridad, pues su inmensa pasión por la locución, el teatro y la animación lo incentivaron desde su infancia a buscar diversas vitrinas para mostrar su talento. Y hoy ya es un nombre en los escenarios de María Elena.

Camaleón es un programa de entrevistas que conduce junto a su partner DJ Gustavo Camaleón; y en el espacio tratan diversas temáticas de interés con invitados muy variados. "Como un camaleón, el ritmo de nuestro programa es bien loco. Hemos entrevistado desde políticos hasta talentos emergentes del pueblo. Uno de los invitados que marcó pauta fue el nuevo alcalde, quien se animó a hablar de su vida personal, de anteriores traspés electorales, y también de sus proyecciones en el cargo".

Es el único programa que se transmite en vivo, todos los martes, a las 21 horas, en la radio Nueva Coya de María Elena, y el alcance ha sido notable. A Iván lo reconocen en el trabajo y en la calle y la gente ya le demuestra el cariño que le ha tomado al personaje. "Creo que Camaleón se posesionó en las casas y corazones", dice contento

"Mis primeros pasos los di a los 13 años animando fiestas infantiles. Era y sigo siendo muy tímido, pero vi en las artes escénicas mi vocación, por lo que continúe buscando instancias para desarrollar y pulir mi veta artística".

En el Liceo Técnico Profesional de María Elena, donde realizó su enseñanza media, participó en la academia de teatro, obteniendo roles protagónicos. "Ahí conocí a mucha gente, aprendí a confiar en mis capacidades y fortalecí mi personalidad", cuenta. "En el pueblo me fueron conociendo y comenzaron a buscarme para pitutear animando distintos eventos, incluyendo las populares olimpiadas de verano de María Elena".

Tras egresar de cuarto medio se convirtió en el profesor de la academia de teatro, e integró el grupo teatral "Invasores". Actualmente en María Elena, distribuye su tiempo libre en sus tres grandes pasiones: su familia, la cultura, y la radio.

De la mano de su personaje "Camaleón", Iván se ha convertido también en un importante gestor cultural a través del centro Remolino, que reúne a varias agrupaciones de María Elena.

"Acá existían muchas organizaciones con excelentes ideas, pero sin la personalidad jurídica ni la orientación necesaria para materializar proyectos o fondos concursables. Entonces, con Servicio País y dos amigos,



realizamos el levantamiento de información para invitarlas a ser parte de Remolino y establecer sinergias entre todas", explica Iván, como subdirector de esta agrupación.

El resultado de este emprendimiento fue una inyección de energía para nuevas iniciativas, como la producción de festivales urbanos con participación de destacados artistas como Anita Tijoux, Movimiento Original, y donde tuvieron un espacio las bandas locales.

Iván Silva tiene 29 años, y ya proyecta cómo canalizar esta vocación de artista: "En 10 años más me veo emprendiendo con una agencia de diseño... y a Camaleón, convertido en rostro de TV o locutor de una radio nacional". ■

08 Reconocimientos

SE RECONOCE EL TRABAJO DE SQM

Por Álvaro Cifuentes

El 2016 nuestra Compañía recibió dos premios importantes a nivel nacional: uno por su trabajo desarrollado en el ámbito de la innovación, y el otro por su aporte a la integración de la mujer en la industria.



La presencia femenina en SQM alcanza el 16,3%; casi el doble del promedio de la industria.

En el Seminario Internacional sobre Competitividad e Innovación en Empresas Exportadoras, organizado por la Facultad de Economía y Negocios de la Universidad de Chile (FEN) y ASEXMA, Soqui recibió una distinción que apunta a su ADN: se nos premió como una de las empresas exportadoras chilenas con mayores niveles de innovación.

Basado en indicadores objetivos producto de los resultados de un estudio desarrollado por el Observatorio de Innovación de la FEN, los cuales fueron presentados durante la ceremonia, fueron varias las compañías exportadoras nacionales destacadas, entre las que se cuentan Viña Concha y Toro; Celulosa Arauco y Constitución; nuestra Compañía fue distinguida por su visión, voluntad y comportamiento innovador.

“Este reconocimiento es un aliciente importante a la visión y al trabajo de SQM, donde la innovación y el desarrollo tecnológico ha sido y es la columna vertebral de nuestra Compañía”, destacó Pablo Altimiras tras recibir el reconocimiento. “Somos una empresa de envergadura internacional que con ingeniería chilena fue capaz de reinventar la industria del salitre en los años 80, para de ahí en adelante perseverar en un desarrollo permanente de innovación en sus procesos, productos y estrategia comercial, en cada una de sus líneas de negocios”.

Para SQM la innovación en sus procesos y productos, así como el desarrollo tecnológico, han sido centrales en su exitosa estrategia de negocios y comercial. De hecho, se ha invertido en personal altamente calificado en hidrogeología y en desarrollo de procesos químicos, así como también en investigación en diseño de nuevos productos para los variados y exigentes mercados en que participa en todo el mundo. SQM cuenta ya con 23 patentes de invención en Chile y en el extranjero para sus procesos y productos, así como convenios de investigación con diversas instituciones académicas y científicas tanto regionales, como nacionales e internacionales.



Pablo Altimiras, vicepresidente Desarrollo y Planificación (al centro) y Pauline De Vidts, vicepresidenta de Sustentabilidad y Asuntos Públicos (der), recibieron el premio entregado por ASEXMA y la FEN.



Patricio de Solminihac, gerente general (izq) y Pauline De Vidts, vicepresidenta de Sustentabilidad y Asuntos Públicos (der), recibieron la distinción IMPULSA Talento Femenino, por el trabajo de SQM en la integración de la mujer al mundo laboral.

SQM impulsa el talento femenino

En otro ámbito, nuestra Compañía recibió la distinción “IMPULSA Talento Femenino”, basada en indicadores objetivos presentados a la SVS, en materia de responsabilidad social frente a la dotación femenina. Entre otros aspectos, se tomaron en cuenta: el porcentaje de mujeres en la Compañía, los variados roles que desempeñan en la estructura organizacional, el nivel de sueldos en relación a sus pares hombres y las iniciativas que les permiten un desarrollo profesional.

Liderado por la Fundación Chile Mujeres, en alianza con la consultora PricewaterhouseCoopers (PwC) Chile y Diario Pulso, es el primer reconocimiento nacional que destaca a las empresas que fomentan el trabajo de la mujer.

La ceremonia se llevó a cabo en el auditorio del edificio Transoceánica, y contó con la presencia del superintendente de Valores y Seguros, Carlos Pavez. En representación de SQM estuvo el gerente general, Patricio de Solminihac, y la vicepresidenta de Sustentabilidad y Asuntos Públicos, Pauline De Vidts.

“Este reconocimiento nos anima a seguir adelante en un aspecto que consideramos significativo para nuestra Compañía y para el país, como es propiciar políticas que favorezcan la inclusión de la mujer en el mundo laboral”, señaló Patricio de Solminihac. Además de SQM, también se distinguió a empresas como CCU, CMR Falabella, Banco Bci, Walmart, Gasco, LATAM Airlines, Banmédica, entre otras.

Algunos de los números que le otorgaron el reconocimiento a SQM, estaban expuestos en el Reporte de Sustentabilidad 2015, e indican el porqué de esta distinción a nuestra Compañía: en comparación a 2014, se aumentó la dotación femenina en un 16,5%, alcanzando un total de 16,1% de mujeres en su personal a nivel mundial, casi un 50% más que el promedio de la industria minera nacional. De este universo, el 3,3% se desempeña en cargos directivos; el 39,5% como profesionales; un 19,5 en trabajos administrativos; otro 32,2% en roles técnicos y un 5,6%, como operarias. ■



LA LEGIÓN EXTRANJERA

Por Carolina García Huidobro

El área de Hidrogeología de Soqui tiene la particularidad de reunir a profesionales de muchas nacionalidades. Ellos cruzaron fronteras para meterle mucha cabeza, ojos y números al Salar de Atacama, a fin de predecir el comportamiento de este inmenso yacimiento de salmuera. A cargo del ingeniero italiano Corrado Tore, la “tropa de Hidro” tiene 30 profesionales, de los cuales 15 son extranjeros. Aquí la historia de cinco aventureros.



Corrado Tore junto a Clara, su mujer chilena.

El director de esta orquesta se llama Corrado Tore, un italiano que con casi 20 años viviendo en Chile, aún conserva el acento y modo italiano; también la pasión por el buen café y la elegancia en el vestir.

El gerente de Hidrogeología es oriundo de Cagliari, la capital de Cerdeña. En esa ciudad se tituló de ingeniero civil y de ahí emprendió rumbo a Barcelona, para seguir un postgrado en hidrogeología en la Universidad Politécnica de Cataluña, un centro de renombre mundial en esta especialidad, y donde pudo aprender con dos maestros de la disciplina: Emilio Custodio y Ramón Llamas.

Esta experiencia catalana marcó su destino profesional, y también personal. Ahí se cruzó con Clara, su mujer, una arquitecta chilena que entonces realizaba estudios en esa ciudad. Se vieron por primera vez en el departamento que Corrado compartía con otros estudiantes, en el barrio gótico de Barcelona, durante una fiesta de despedida de un amigo italiano: “Ahí estaba ella, con su voluminoso pelo negro, muy rizado, apoyada en la puerta de mi refrigerador”, recuerda. “No pude sacar ninguna cerveza más... me dejó fascinado”.

Tanto, que nunca más se separaron. Por ella se vinieron a Chile y aquí han formado una familia. Su primer trabajo fue en la empresa Water Management Consultants; luego en en Arcadis Geotécnica, y después en Aguas Andinas, hasta que en 2005 le ofrecieron armar el área de Hidrogeología de SQM, un desafío de gran importancia para el rumbo de la Compañía y que comenzó de cero.

“La hidrogeología -explica- realiza un pronóstico del comportamiento de la salmuera en cuanto a calidad y cantidad a través del tiempo. Estudiamos el yacimiento y hacemos predicciones a corto y largo plazo: con escalas que van desde un día hasta los cinco años. Para esto desarrollamos modelos numéricos, los cuales vamos calibrando continuamente con datos de la realidad. Por eso decimos que es una herramienta dinámica; una criatura viva”.

En SQM, la jefa de Modelación es Beatriz Sierra, una joven española venida de Granada, que se ha ganado el apodo de “BeMatrix” por su parecido al personaje de Trinity. Beatriz habla suave y lo estrictamente necesario, pero cada frase suya da cuenta de una tremenda determinación vital.

Recién titulada de ingeniera, trabajó en una consultora en autopistas, donde revisaba proyectos y solía ver los temas hidráulicos. Sin embargo, al cabo de dos años y medio, le pasó lo que a muchos jóvenes españoles: quedó cesante. Lejos de lamentarse, visualizó una oportunidad para poder aprender muy bien inglés y realizar una especialización. Para lo primero estuvo nueve meses estudiando en Dublín, Irlanda, junto a su pareja, un joven arquitecto que también quedó sin trabajo; y luego, ya en España, hizo un magister en Hidrogeología en la Universidad de Granada. “Quería saber más sobre el comportamiento de las aguas subterráneas”, explica.

Concluido el postgrado, la recesión no daba tregua y las posibilidades laborales eran escasas; para ganar experiencia decidió emplearse gratis en el Instituto del Agua de Granada. “Considero que la vida es para estar trabajando o estudiando; incluso las dos cosas. Pero sin hacer nada, es algo que no va conmigo”, afirma. “Mi foco estaba en mejorar mis conocimientos en hidrogeología, en conseguir un trabajo en lo que me había especializado, que era modelamiento de aguas subterráneas. Podía ser en Chile, como en Arabia Saudita o en cualquier otro lugar del mundo”, asegura.

¿Cómo se cruzó SQM en el destino de esta ingeniera? En el Instituto del Agua, un profesional que había estudiado la especialidad en Barcelona, recibió la solicitud laboral de SQM y le contó a Beatriz. Ella no conocía la empresa y tampoco Chile, pero el perfil profesional se ajustaba de maravillas a sus expectativas. “Era justo lo que yo estaba buscando”, asegura.

“Estoy súper contenta y agradecida, sobre todo por la oportunidad de crecimiento que he tenido. Han sido dos años intensos, pero muy buenos. Cuando voy a España mi madre me pregunta: ‘¿Y ya tiraste CVs para España?’; yo yo le digo que no, que no quiero volver. De verdad, voy a Barcelona de vacaciones y me siento un poco extranjera en mi país...”

Vanessa Martínez,
jefe de Ensayos Físicos e Hidrogeológicos.



Beatriz Sierra junto a Vanessa Martínez.

Todo el proceso fue a distancia: las entrevistas de trabajo vía Skype, con muchos mails, y tras varios meses, en la Navidad del 2012, se concretó la oferta: “Fue el regalo de Navidad”, cuenta.

Se vino ella primero, y a los dos meses le dijo a su pareja: “¡ventel!, que esto es serio y Chile es un buen sitio para vivir. Al poco tiempo, él también tenía un trabajo acá”.

Han pasado cuatro años desde entonces y ya ha echado raíces; hace más de un año nació su primera hija, la pequeña Noa, y su pareja ha montado su propia empresa. Respecto a su desarrollo profesional, no tiene dudas de lo ganado. “Aquí no te queda más remedio que progresar”, dice soltando una carcajada. “Es un trabajo de mucha demanda mental, pero a la vez muy desafiante; de resolver problemas muy complejos en un corto tiempo. Es una oportunidad para ser muy autodidacta y proactiva en la búsqueda de soluciones”.

A diferencia de Beatriz, cuyo trabajo es más de oficina, manejando base de datos y realizando cálculos, lo del ingeniero ecuatoriano Edwin Guzmán es más en terreno. Como superintendente de Recursos Hídricos y Medio Ambiente, se concentra en las pruebas de bombeo y el monitoreo ambiental. Y su intensa jornada se distribuye entre el Salar de Atacama, el Salar de Cauchari, en Argentina, y su oficina en Santiago.

Edwin Guzmán es oriundo de Guayaquil. Por su frondoso pelo y barba negra, algunos lo apodan “Compadre Moncho”, y dicen que su jefe italiano lo llama “El Rubio”.

Hijo de padre chileno y madre ecuatoriana, en su país natal se graduó de ingeniero, pero el magister en hidráulica y medioambiente lo vino a hacer a la PUC de Chile. En paralelo comenzó a trabajar para algunos proyectos del DICTUC de Ingeniería UC. Ahí creó importantes redes laborales, y surgió una consultoría en

hidrogeología de evaluación de reserva del Salar de Atacama, donde conoció a Corrado Tore, quien estaba formando el área de hidrogeología. A los pocos días, Edwin estaba contratado por Soqui para ir a trabajar en turnos 4x3 al Salar de Atacama como ingeniero de Recursos Hídricos y Medio Ambiente.

“Al principio fue duro”, cuenta. Su trabajo consistía fundamentalmente en realizar el monitoreo de lo que hoy se conoce como plan de seguimiento ambiental. Debía visitar todos los puntos, revisar, y emitir informes. “Pasaba todo el día recorriendo el Salar arriba de una camioneta”, recuerda. Pero lo que más le costó fue combatir con las bajas temperaturas. “Siempre me ha costado mucho el frío; me arranqué del invierno; al comenzar la jornada en el Salar, durante esas mañanas muy heladas, pensaba: ‘¡a dónde me vine a meter!’”.

Pasó el tiempo, el área fue tomando fuerza y creciendo, y a Edwin le fueron asignando nuevas responsabilidades: los análisis de pruebas de bombeo, el área de geología del Salar de Atacama; y ahora la superintendencia de Recursos Hídricos y Medio Ambiente, donde también tiene responsabilidad en el proceso de exploración del proyecto del Salar de Cauchari, en Argentina.

La dureza e intensidad de sus jornadas laborales, tienen como contrapartida un mundo familiar más femenino: “Tengo dos brujas en la casa”, dice con cariño. “Mi señora -Pilar- que también es mitad chilena y mitad ecuatoriana; la conocí en Guayaquil cuando éramos niños. Ella se vino de muy pequeña a Chile y nos escribíamos cartas. Y acá nos vinimos a reencontrar. La otra bruja es mi hija Emilia (5 años), que es chilena-chilena. Por más que le explique que su madre y su padre son mitad chilenos y mitad ecuatorianos, ella se siente totalmente chilena”.

-¿Y cuando juega Chile-Ecuador, por quién vas?

-Obvio que le voy a Ecuador. Si juega Chile con cualquier otra selección, le voy a Chile. Yo me siento ecuatoriano”.



Beatriz Sierra junto a su familia.

Edwin Guzmán.



Entre las profesionales que tiene Edwin a su cargo, se encuentra la geóloga catalana Vanessa Martínez. Tiene apenas 30 años, de los cuales dos los ha pasado en Chile trabajando en SQM, y es emprendedora y fiel representante de una generación sin fronteras. Estudió Geología en la Universidad de Barcelona, pero al terminar España no ofrecía buenas perspectivas laborales, así es que tomó una beca para voluntariado en Guatemala, donde estuvo 9 meses trabajando para la ONG Geólogos del mundo, una experiencia que recuerda como “maravillosa y muy marcadora”.

Luego apareció una oferta para trabajar como técnica en riesgos geológicos en El Salvador, y allá estuvo dos años. Al cabo de este tiempo, regresó a Barcelona para una especialización en hidrogeología. “Durante ese período ya tenía claro que quería volver a Sudamérica, porque me gustaba la cultura latinoamericana y quería probar en el sur”.

Una compañera peruana del postgrado le contó de una oferta en SQM para geólogo de terreno en el Salar de Atacama. “No tenía idea de qué empresa se trataba”, cuenta. “Pero mandé mi CV y al poco tiempo me entrevistó el entonces jefe de los geólogos: Pau Barceló, otro catalán. Me llamó mucho la atención que me entrevistara un catalán en una empresa chilena”. Pasaron unas semanas, era septiembre de 2014, y ya le habían hecho la oferta: “Yo no me lo creía... ¡Uuuuu, me voy a trabajar a Chile y encima de hidrogeóloga, que es lo que siempre quise!”.

Comenzó con turnos 7x7, en tareas de seguimiento de las pruebas de bombeo, una vez que se habían hecho los pozos, para decidir si estaban aptos para entrar a fase de producción o no. “Era ser los ojos de Santiago en las pruebas de bombeo del Salar”.

Al año y medio, le ofrecieron un cargo de más responsabilidad, como jefe de Ensayos Físicos e Hidrológicos. Y tras sólo 4 meses, le pidieron asumir este mismo desafío pero en el proyecto del Salar de Cauchari, en Argentina. “En el Salar de Atacama estaba ya todo en marcha, pero en Argentina había que echarlo a andar”. Así es que ahora trabaja 4 días en Argentina y los viernes en Santiago. “En Jujuy estás a 4 mil metros de altura, hace más frío, y los traslados son largos... Pero ya contraté a mi equipo, la mayoría profesionales argentinos”, cuenta muy ilusionada sobre el avance en este proyecto.

“Estoy súper contenta y agradecida, sobre todo por la oportunidad de crecimiento que he tenido. Han sido dos años intensos, pero muy buenos. Cuando voy a España mi madre me pregunta: ‘¿Y ya estás tirando CVs para España?’, y yo le digo que no, que no quiero volver. De verdad, voy a Barcelona de vacaciones y me siento un poco extranjera en mi país y ya comienzo a desear volver a mi depa, a mis cosas y a mis amigos de acá”.

Damián Córdoba es colombiano y llegó a Chile hace ya cuatro años y medio. Se tituló de ingeniero geólogo en la Universidad de Salamanca, España, y luego realizó una especialización en hidrogeología en la Universidad de Alcalá de Henares.

Damián emigró de Bogotá, su ciudad natal, hace ya diez años. Conserva intacta la riqueza y el registro del hablar colombiano, pero de nostálgico de su país le queda poco. “Ya son diez años fuera de Colombia, y me gusta Chile”, afirma. “De hecho, viene más mi familia a verme que lo que yo viajo a Bogotá. Chile es una gran oportunidad para mí, porque aquí mi profesión tiene muchas perspectivas”.



Damián Córdoba.



Vanessa Martínez.

A Chile llegó de Madrid, donde estaba viviendo, para trabajar en un Centro de investigación de Conicyt en Iquique. “Me gustó Iquique y me ha gustado mucho Chile, ha sido un buen punto medio entre España y la cultura más caribeña de Colombia. Chile no es ni tan europeo ni tan caribeño y eso me gusta. Me gusta ir a comprar fruta y saber que no tendrá químicos por ejemplo, y también valoro la seguridad”.

Establecido en la 1ª Región, ya se había fijado en el trabajo que desarrollaba SQM en la zona. En Conicyt tuvo la opción de tomar un doctorado a distancia con la Universidad de Montpellier, pero sintió que era muy joven para entrar en el mundo académico, que lo suyo iba más por lo técnico, por la aplicación de conocimientos, y prefirió entonces mirar hacia el mundo privado. Ingresó al sitio web de Soqui para revisar si había alguna oferta, pero nada. Siguió la búsqueda en un portal de empleo, donde justo buscaban a un hidrogeólogo para trabajar en SQM. “Y todo coincidió. Por eso valoro mucho tener este trabajo, porque siento que era lo que tanto estaba buscando”.

A SQM llegó como ingeniero de proyectos de Hidrogeología, y actualmente desempeña un rol más transversal en toda el área: le toca ver proyectos relativos a hidrología, análisis de clima, análisis de imágenes satelitales, etc.

Está feliz en la capital, donde vive junto a un amigo y tres quilltros adoptados. “Al primero lo encontramos cachorro en la calle; luego llegó “Blanquito”, que recogí en la Pampa del Tamarugal en muy mal estado; y la tercera es una perra que rescaté de una bolsa de basura”.

Muy alegre y extrovertido, Damián es también un gran bailarín de danza contemporánea, disciplina que practicó intensamente hasta los 18 años. Cuando comenzó sus estudios de ingeniería debió interrumpirla y partió con el baile latino y la salsa, donde incluso participó en competencias. ■



EL RECORRIDO DE MARCELA JARA

Por Claudio Álvarez



Marcela Jara, en su puesto de trabajo, con su habitual sonrisa para recibir a las personas.

Tras 12 años como ejecutiva de inversiones bancarias, su vida dio un giro radical y Marcela ingresó al mundo de la minería, liderado –hasta entonces- mayoritariamente por hombres. Con tremendo carácter, eficiencia y también mucha simpatía, esta secretaria de la vicepresidencia de Nitratos Yodo, ha marcado un rumbo que va mucho más allá de las operaciones...

Cada lunes, a las 04:30 am, Marcela Jara ingresa a la Residencia Guggenheim, en María Elena. Ha viajado 5 horas desde Iquique. Ahí descansa un par de horas para comenzar con energía el turno en Coya Sur.

Con trece años como secretaria en nuestra Compañía, su capacidad y experiencia son estratégicas y transversales para gestionar los pedidos de las distintas áreas de las gerencias: Operaciones Coya Sur, Proyectos y Técnica Nitratos-Yodo, y Producción Pedro de Valdivia.

En faena, ya instalada en su oficina, rápidamente comienza a responder correos y dar respuesta a las variadas solicitudes que realizan jefaturas, trabajadores y empresas colaboradoras. Marcela es carta segura para resolver problemas y dudas, y también para entregar orientación y apoyo en temas logísticos y administrativos.

Madre de 2 hijos (Nicolás y Carlos, de 15 y 21 años respectivamente), su nombre es reconocido en toda la faena por su capacidad ejecutiva, desde el momento en que ella es la primera persona que toma contacto con cualquier trabajador que acepta su carta de oferta para trabajar en Coya Sur. “Debo coordinar su llegada; los pasajes, la inducción, el curso de manejo, la solicitud de EPP, alimentación, alojamiento y también entregarle los consejos para que tenga una grata incorporación a Soqui”, explica.

Oriunda de Los Ángeles, la secretaria ejecutiva maneja la agenda de Carlos Díaz, vicepresidente de Operaciones Nitratos Yodo y también presta apoyo a sus compañeros en el ingreso de solicitudes al sistema. Actualmente, es la única secretaria de la faena de Coya Sur. “Muchas veces, el resto está con una gran carga de trabajo y yo, como estoy más habituada a los distintos sistemas, los apoyo en el ingreso de vacaciones, solicitudes de vuelos, alojamientos, autoviajes, salidas de bodega de EPP”.

“Me siento muy feliz y realizada en mi trabajo. También muy querida por mis jefes, amigos y compañeros, con los cuales tengo una muy buena relación”.

Mauricio Guerra, jefe de Campamento de María Elena, sabe que su colaboración es decisiva “para sacar los órdenes de compra, solicitudes de EPP y otros muchos pedidos”. Para Luis Tobar, subgerente M1, Marcela también cumple un rol estratégico: los apoya en la coordinación logística del equipo y en las visitas “Ir y Ver” que efectúan empresas nacionales e internacionales a Coya Sur. “Siempre cumple con los tiempos y de forma muy proactiva”, comenta Luis. “Ella es fundamental para realizar exitosamente nuestras actividades”.

Tan activa ha sido su presencia, que hasta un recorrido de un bus lleva su nombre: el trayecto entre María Elena y Coya Sur fue bautizado como “Marcela Jara” en 2008. “Ese año -recuerda Miguel Bascuñán, gerente de Operaciones de Transportes Bermúdez-Marcela generó una orden de servicio por un nuevo trayecto a una planta (la NPT3), y como entonces no sabíamos el nombre del destino, decidimos ponerle su nombre... Así nació el recorrido Marcela Jara”.

Como muchas secretarías ejecutivas de nuestra Compañía, Marcela es una silenciosa protagonista de que las cosas sucedan como deben suceder.

Cada tarde, su jornada laboral finaliza en las oficinas de Recursos Humanos de María Elena, donde entrega y retira correspondencia. Con la satisfacción de una jornada intensa que le ha facilitado las tareas y logros a muchos, Marcela Jara se da entonces un tiempo para su bienestar y realiza su sagrada rutina de una hora en el gym. ■

El famoso recorrido Marcela Jara, icono para los nuevos trabajadores de Coya Sur.





Es nuestra forma de ser y trabajar,
donde juntos avanzamos día a día
para lograr mejores resultados



TOCOPILLA SIGUE SU AVANCE

Patricio de Solminihac comprobó in situ, las condiciones y mejoras efectuadas por los mismos trabajadores y las jefaturas de las áreas de operaciones terrestres como control de calidad, envasado, muelle 5, canchas y embarque. Allí pudo conocer el progreso de los tableros, tiempos de embarques y avance de los proyectos que se están llevando a cabo. “Hemos avanzado mucho, y eso es pega de ustedes -les dijo a los trabajadores-; los felicito muy sinceramente por el trabajo realizado y los resultados obtenidos”. Y al final les subrayó la importancia de la seguridad: “No podemos permitirnos obtener mejores costos y rendimientos a costa de la seguridad de las personas. Eso jamás”.



COYA, LA CAPITAL DE M1

La metodología “Lean” sigue tomando fuerza en Coya Sur, donde la gerencia de Operaciones alcanzó el 100% de ejecución, y es paradero obligado en el *benchmarking* de esta forma de trabajo. En el Laboratorio se han logrado grandes avances en los indicadores de desempeño, aspectos de orden y limpieza, productividad, tiempos de respuesta y seguridad. Y en la planta NPT2, destacan la evolución de los diálogos de desempeño, la resolución de problemas y la participación de los trabajadores, lo que se traduce en un notable aumento de producción y disminución de costos. “Para poder mejorar y lograr resultados, tuvimos que aprender a comunicarnos y unificar criterios entre los cuatro turnos, lo que no fue fácil, pero nos ayudó a escucharnos y a ser más humildes”, explicó el operador Nelson Valdivia.



SALAR CAMINA A LA EXCELENCIA OPERACIONAL

Operaciones Mina, Cosecha y Maquinaria ya son M1 y mejorar continuamente será su sello. Así lo señaló Gilbert Maldonado, gerente de Producción Mina, Pozas y Servicios, quien efectuó un llamado a sus trabajadores para que puedan sumarse a esta “nueva cultura de trabajo”, la cual aspira a una transformación basada en la eficiencia y la seguridad en las operaciones.

“Es esencial el trabajo en equipo, ya que al estar todos unidos y comprometidos bajo un mismo objetivo, podremos cumplir de manera óptima con las metas productivas relacionadas con la extracción de salmuera en cantidad y ley requerida”, puntualizó Cesar Soza, capataz Mina Norte.

MÁS POTASIO, MÁS SALUD

Por Álvaro Cifuentes

Etiquetas más o etiquetas menos, nadie discute el poder de la alimentación en nuestras vidas. En línea con desarrollar nuevos usos para nuestros productos y aportar al conocimiento científico, SQM apoya al Centro de Envejecimiento y Regeneración (CARE UC) en su investigación sobre el impacto de consumir potasio y litio. Ya hay resultados científicos concretos y se apunta a una política pública que mejore la salud y vida de las personas.



Nibaldo Inestrosa, premio de Ciencias de Chile el 2008, lidera el estudio relacionado con el Litio.

Hipertensión, bipolaridad, diabetes y depresión, son algunas de las enfermedades más comunes y con mayores costos para la salud humana actual, por lo tanto donde la ciencia médica tiene puestos todos sus esfuerzos en el avance de descubrimientos que mejoren sus pronósticos. En esta línea, SQM firmó con la Pontificia Universidad Católica un convenio de colaboración que se materializó en una donación al Centro CARE UC, en 2012, para apoyar el proyecto de investigación "Potasio: efectos sobre la salud, hipertensión arterial y enfermedades neurodegenerativas", y que lidera el científico Dr. Carlos Vio. Dos años más tarde, concretó otra donación parecida para conocer más acerca de los beneficios del litio en la salud humana, estudio a cargo del profesor y Premio Nacional de Ciencias, Nivaldo Inestrosa. Este proyecto busca profundizar el conocimiento ya existente respecto al litio, partiendo de lo que se sabe sobre su capacidad a nivel celular como generador vital de energía para combatir la depresión; así como también para evitar la acumulación de la proteína que provoca el Alzheimer.

Respecto al impacto del potasio en la dieta, Carlos Vio explica los alcances que podría tener una mayor ingesta: "Estos estudios son de suma importancia para mejorar la calidad de vida de las personas ya que se ha comprobado la relación entre la dieta occidental –alta en sodio y baja en potasio– y la aparición de patologías como la hipertensión arterial, diabetes y enfermedades renales, que afectan a un alto porcentaje de la población mundial. La investigación que hemos desarrollado demuestra que modificando las dosis que hoy existen en los alimentos, con altos índices de sodio y nula presencia de potasio, se podría prevenir y tratar estas enfermedades".

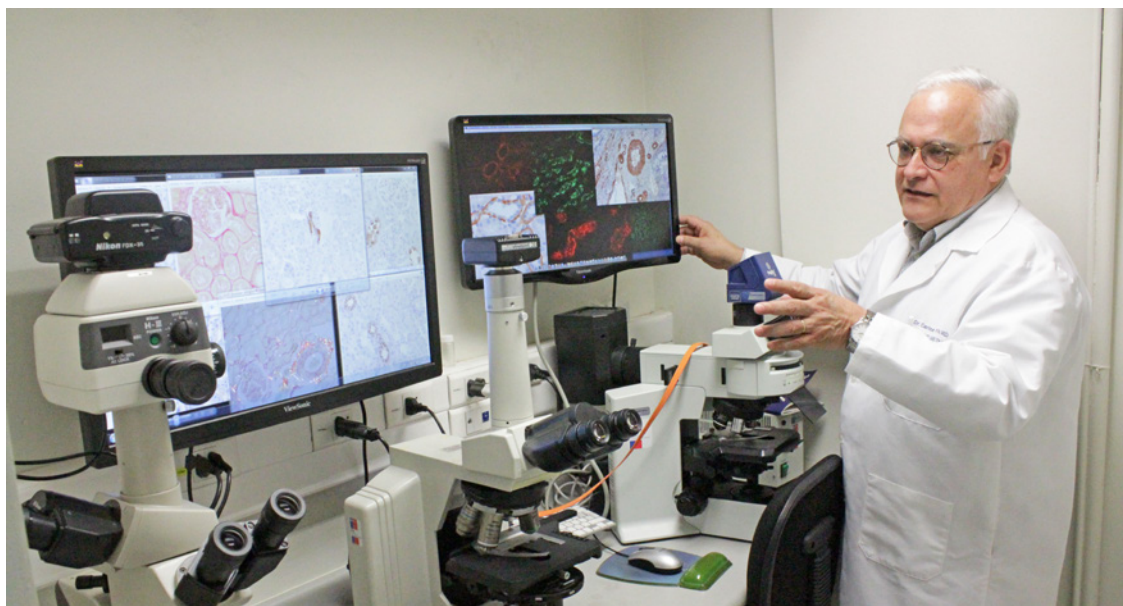
Ambos científicos desarrollan sus investigaciones en el edificio de Ciencias Biológicas UC, con varios investigadores a cargo, en medio de un pulcro ambiente de microscopios, pipetas, tubos de ensayos, muestras de tejidos y una amplia

gama de líquidos e instrumentos. En este lugar cruzan datos, hipótesis, ensayos, y comparten conocimiento con colegas de todo el mundo. Los empuja la voluntad de aumentar el saber en su área y de ahí la importancia de validar este trabajo con pares de la disciplina bajo los más altos estándares internacionales, a través de distintas publicaciones que ambos han ido concretando.

El paso siguiente es traducir los resultados del estudio en una política pública que lleve estos avances científicos a la vida de las personas. Y la PUC ya eligió el tema de la relación entre el potasio y la alimentación como uno de sus "caballos de batalla" en la confección de una política pública para ser presentada durante el primer semestre de este año.

La propuesta del profesor Vio es que a las etiquetas negras que copan nuestros alimentos en las góndolas de los supermercados, se pueda agregar una etiqueta verde que destaque la presencia del elemento K, que ya tenemos certeza que mucho nos puede ayudar en la prevención y control de la hipertensión arterial y de las enfermedades cardiovasculares.

Además de estas enfermedades de carácter masivo, el profesor Nivaldo Inestrosa, con una destacada trayectoria investigativa en torno al mal de Alzheimer, también ha publicado sobre los beneficios que aportaría el potasio para detener y atenuar los síntomas de este mal de consecuencias tan devastadoras para el enfermo y su familia. "La ingesta de potasio aumenta y mejora el rendimiento cognitivo y atenúa marcadores histopatológicos en un modelo de la enfermedad de Alzheimer", fue el título del artículo científico que el profesor Inestrosa, Carlos Vio y otros seis investigadores publicaron el año pasado en la revista científica internacional BBA (Biochimica et Biophysica Acta). ■



El equipo de Carlos Vio en su laboratorio, donde se percibe el optimismo por los resultados obtenidos.

Carlos Vio, profesor a cargo de la investigación acerca del impacto positivo que tiene el potasio sobre la salud y alimentación de las personas.

NAVIDAD SOQUI

Los niños de SQM, acompañados de sus padres, disfrutaron las fiestas de Navidad que nuestra Compañía realizó en Arica, Iquique, Antofagasta, San Pedro, María Elena, Tocopilla, La Serena y Santiago. La alegría de esta celebración se reflejó en los rostros de los más pequeños, sobre todo en el inolvidable encuentro con el Viejito Pascuero.



SQM DAY EN NUEVA YORK

Durante agosto del año pasado, en el hotel Lotte New York Palace, nuestra Compañía realizó una acabada presentación para explicar a analistas e inversionistas el estado de cada una de nuestras líneas de negocio y sus proyecciones futuras. Nos representaron Eugenio Ponce, en su calidad de presidente del directorio, Patricio de Solminihaq, como gerente general; Ricardo Ramos, VP de Servicios Corporativos, Gerardo Illanes, VP de Finanzas Corporativas, y Daniel Jiménez, VP Comercial de Yodo, Lito y Químicos Industriales. Entre otros temas, los máximos ejecutivos de SQM expusieron el plan estratégico y entregaron mayores detalles sobre la diversificación de la cartera de proyectos más allá de Chile, como son los proyectos de litio en Argentina y de potasio en El Congo.



NO DIGA GOL, DIGA ¡GOLAAAAAAZO!

El fútbol se tomó SQM, y el 2016 nos dejó excelentes postales: el equipo de Salar de Atacama se alzó como campeón del Torneo Nacional de Fútbol Laboral Súper Seniors; Manjanvar levantó la copa en el Campeonato de Clausura de Fútbolito SQM Santiago 2016; y los niños de Tocopilla mostraron sus enormes avances de la mano de la Fundación Ganamos Todos y SQM.



1. Harold Mayne Nicholls entregó indumentaria para los niños del programa que lleva a cabo junto a SQM.
2. Sin duda que el deporte es una instancia para forjar amistades y valores.
3. Manjanvar levantó la Copa en un estrecho campeonato disputado en Santiago.
4. El deportivo Salar se coronó campeón del Torneo Nacional de Fútbol Laboral Súper Seniors.
5. El fútbol se tomó Tocopilla de la mano de la Fundación Ganamos Todos y SQM.

LA PAMPA FLORIDA

Por Claudio Álvarez y Tamara Rebolledo

Por semanas trabajan en silencio. Recolectan calaminas de lata y tarros, los cortan, arman y pintan de colores. Así nacen las flores de hojalata, que florecen en la inhóspita pampa, bajo 35° grados, junto a las tumbas de los trabajadores salitreros.



En romería visitan los cementerios pampinos durante el Día de Todos los Santos para llenar de colores las tumbas olvidadas en el desierto y mantener viva la tradición fúnebre pampina, expresión artística profundamente arraigada en los campamentos salitreros.

Son en su gran mayoría mujeres, que participan del habitual taller “Corona de Flores de Hojalata” que impulsa SQM y que culmina con este viaje en romería a los cementerios para depositar sus coloridas ofrendas artísticas. Este 2016, el destino de estas romerías pampinas fueron los cementerios de Quillagua, Gatico, Cobija, y las ex oficinas salitreras de Empresa, Rica Ventura y Vergara. En la Región de Tarapacá, en tanto, las 60 participantes visitaron los campos santos de Zapiga, Santa Catalina, Agua Santa y Huara, acompañadas por una banda de bronce.

En un principio se hacían flores de papel, pero no perduraban mucho tiempo bajo las inclemencias del tiempo. De ahí se derivó entonces a la confección de coronas de hojalatas, confeccionadas por las mujeres de los trabajadores salitreros. Estos adornos son los únicos que se conservan en las sepulturas, como muestra viva de la fuerza de esta tradición pampina. ■

Rojos, naranjos, amarillos y verdes son los colores que tiñen de nostalgia y tradición a los cementerios pampinos.



Una de las alumnas del taller de hojalata deposita sus arreglos en una de las tumbas.

La Romería fue acompañada por una banda de bronce.



En procesión, las alumnas del taller de Hojalata caminan rumbo a su destino.

Desde sus inicios, nuestra Compañía ha contribuido a la realización de estos talleres íntimamente vinculados a la tradición pampina y que ya suman cuatro ediciones en Iquique, tres en María Elena, y dos en Quillagua y Tocopilla.



Las flores de hojalata adornan y dan vida a un cementerio que durante el año es visitado por el olvido.



Participantes del curso en las afueras de uno de los cementerios pampinos.

15 Memoria nortina

Luis Alarcón Carvajal

CUANDO EL PAGO ERA CON LIBRO EN MANO...

Esta era una imagen habitual del área de remuneraciones de SQM en la década de los 70', época en que los pagos se realizaban a mano. El protagonista es Luis Alarcón Carvajal -a la izquierda-, quien se desempeñaba como ayudante del encargado de remuneraciones en ese entonces.

"Ese fue mi primer trabajo", cuenta Luis, quien al momento de la fotografía (1974) estaba recién ingresado a Soqui y era un joven de apenas 21 años. "Cuando pagábamos, cada tarjeta se perforaba con un alicate, tal como se hacía con los tickets de los antiguos trenes de pasajeros. Al llegar la remesa, todo el personal de la oficina se quedaba hasta altas horas de la noche llenando los sobres con los billetes y monedas de cada trabajador para realizar el pago al día siguiente".

El sueldo se cancelaba por las ventanillas de la ex casa de pagos de María Elena, donde se hacían largas filas", recuerda Luis Alarcón. "Debíamos estar muy concentrados para no equivocarnos en el orden y actualización de las tarjetas de antecedentes de cada trabajador de María Elena, Coya Sur y la ex Oficina Vergara".

Dos años más tarde fue ascendido a cajero, convirtiéndose en encargado de Caja y Pagos de la Oficina Victoria. Allí, con su esposa Patricia Venegas -llevan 40 años de casados- fueron padres de su primera hija, Elina.



En 1978 dejó la pampa para ejercer funciones en Tocopilla como administrativo de pagos a trabajadores portuarios-marina mercante. Transcurrido un año, y gracias a su buen desempeño, ocupó el cargo de encargado de Documentación Naviera. Ya radicado en el puerto, nacieron sus otros hijos, Hernán y Luis, respectivamente.

Hace una década, en 2006, asumió como encargado de la Oficina de Agencia de Naves y Embarcadores, y Documentación Naviera del puerto, cargo que mantiene hasta el día de hoy. "Toda mi vida he trabajado en esta querida empresa, y espero terminar mi vida laboral aquí, en mi casa", señala. ■

KNO³
Nitrato de Potasio

LA FUENTE DE LA NUTRICIÓN

SQM lleva más de tres décadas desarrollando la nutrición vegetal de especialidad, donde el nitrato de potasio es la fórmula casi milagrosa.

Cada vez que visitamos una feria para comprar frutas, verduras u hortalizas, comprobamos como el color, aroma, forma y brillo de cada uno de estos alimentos llama la atención de nuestros sentidos; el rojo intenso de un tomate, la frescura de una lechuga o el dulzor de una manzana... ¿Sabe cómo ocurre esta maravilla?

Gran parte del secreto radica en la alimentación y la nutrición adecuada que reciben estos vegetales en su etapa de cultivo, siendo el nitrato de potasio –o KNO³– el principal nutriente para el desarrollo, sanidad y rendimiento de las plantas.

Antiguamente, este compuesto era obtenido gracias a la mezcla de diversos desechos animales en combinación con escombros y cenizas vegetales, que eran regados con agua de los estercoleros o con orina. Luego de aquello, se raspaba la capa exterior y se lixiviaba el producto con agua.

Esto ya no ocurre. Actualmente, se obtiene el nitrato de potasio a través del proceso de extracción de caliche, desde las reservas que SQM posee en la región de Tarapacá. Desde ahí se extrae el nitrato que luego



Carlos Díaz, vicepresidente Nitratos Yodos, nos muestra el nitrato de potasio, uno de los productos que SQM produce y comercializa en todo el mundo para la mejora de los cultivos.

será procesado en conjunto con las sales de cloruro de potasio, provenientes de Salar de Atacama.

Entre las principales características que distinguen al nitrato de potasio como la mejor fuente de macro nutrición y crecimiento para cultivos, destaca su alta solubilidad en agua, su compatibilidad con otros fertilizantes y su fácil manejo y aplicación. Además de aquello, el KNO³ es libre de cloro, permite un mejor aprovechamiento del agua, mejora las propiedades

del suelo, combate la salinidad y aumenta la resistencia de las plantas a los daños por heladas, sequías y enfermedades.

Pero el nitrato de potasio no sólo sirve para labores agrícolas; también es utilizado para el mercado industrial de químicos, especialmente en la confección de cerámicas, vidrios, para tratamiento de metales, almacenamiento de energía térmica (sales solares) y para la fabricación pirotécnica. ■



El nitrato de potasio es utilizado en diferentes cultivos para hacerlos más resistentes a las condiciones climáticas y entregar más sabor y color a sus frutos.



El KNO³ también se ha posicionado fuertemente dentro del mercado de las sales solares gracias a sus propiedades que le permiten concentrar el calor.



LA GANADORA DEL TERCER CONCURSO BUSCA Y GANA

Emiliana Martina Castillo Ossa, de 10 años, cursa el 5° básico en la Fundación Educacional Seminario Conciliar de La Serena, y es la nueva ganadora de la tercera edición del concurso Busca y Gana de nuestro periódico "SQM al día".

En la fotografía aparece vestida con la tricota de nuestros Bicampeones de América y en compañía de su padre Cristian Castillo Montoya -operador cosecha MOP II del área SOP-, de su madre Claudia Ossa y de su pequeña hermana Renata Castillo.

La imagen muestra a su familia en una visita realizada al mirador del Parque Coll en La Serena, donde actualmente reside junto a sus padres y hermana.

Emiliana es una fiel hinchita de nuestra selección -especialmente del capitán Claudio Bravo- y sueña con algún día, poder presenciar "en vivo y en directo" algún encuentro de la "Roja".

¡Felicitaciones, Emiliana Martina!

Y tú qué esperas... ¡PARTICIPA!

SUDOKU

Este juego está compuesto por una cuadrícula de 9x9 casillas, dividida en regiones de 3x3 casillas. Partiendo de algunos números ya dispuestos en algunas de las casillas, hay que completar las casillas vacías con dígitos del 1 al 9. No se debe repetir ningún dígito del 1 al 9 en una misma fila, columna o región de 3x3 casillas. Un sudoku está bien planteado si la solución es única.

1	4	3		5				
7		6			8		4	
8		1		5		7		
		2		7	6	9		
8	4						2	7
		1	2	9		3		
	5	7		1		9		
4		3			2		5	
		7			8	1		2

9								5
2	5	4			6	8	1	
1		6				4		3
			1	5	9			
				2				
			6	3	8			
6		2				5		7
	4	7	5		1	9	3	
3								4

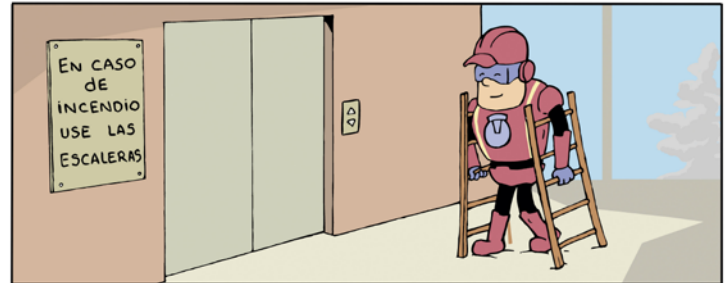
Soluciones

1	7	9	2	8	2	1	5	5
2	5	6	1	9	5	2	7	8
7	8	5	4	6	2	1	9	3
4	6	2	8	7	9	3	5	1
5	9	1	7	3	8	6	4	2
8	7	3	6	5	1	4	9	7
3	2	4	5	1	7	9	8	6
6	1	8	9	7	2	5	3	4
9	5	7	3	2	4	6	8	1

2	1	8	5	7	2	6	9	
8	5	2	9	6	4	1	7	
7	8	5	4	6	2	1	9	
4	6	2	8	7	9	3	5	
5	9	1	7	3	8	6	4	
8	7	3	6	5	1	4	9	
3	2	4	5	1	7	9	8	
6	1	8	9	7	2	5	3	
9	5	7	3	2	4	6	8	

MEDIDA ARABE	HERMANO DE CAIN	PREPARAR	*	COLERA	PEÑASCOS	ELEVADA	*
*				IGLESIA CATEDRAL			VITAMINA
ARTICULO ALEMAN	AVESTRUZ ALBUJANO			EXISTE		TORIO	
ESTE	CANSADO				MONO		
ARRAYAN	PELICULA ANIMADA			TODAVIA	ACETE INGLES	RIO EN LA INDIA	
*		NINFA			ESTARO		EPSILON
NOTA	*				INCREDULO		HABLO MAL
MONAGUILLO	CARBONO			INCORPORATED			HEPATITIS
					HIPOPOTAMO FABULOSO	ANNO DOMINI	
DOBLO	INDIO						

O	D	O	C	A	V				
L	E	N	I	N					
B	O	T	L	O	C	V			
V	A	D	A	N	C	A	F		
E	N	E	R	U	E	P	*		
I	L	O	A	T	U	M			
H	C	S	O	C	A	L			
C	L	C	A	S	I	L	*		
*	R	A	I	A	V	A			



¡ATENCIÓN!

Debido al éxito del concurso y alta participación, desde este número, cada faena tendrá un premio por edición. No te quedes fuera y... ¡Participa!

Concurso Infantil
BUSCA Y GANA...

- ¿A qué área pertenece a Legión Extranjera?
- El potasio permite disminuir los riesgos de...
- ¿De qué ciudad es "El Colombia"?
- ¿En qué ciudad se realizó la SolarPaces 2016?
- El programa de Bloomberg que destacó la innovación de SQM se llama...
- El protagonista de mi otro yo es conocido como...
- ¿Cómo se llama el principal nutriente de frutas y verduras?

Podrán participar niños de hasta 14 años. Encuentra las nueve respuestas en esta sopa de letras y entrégala junto con tus datos, hasta el viernes 17 de marzo, en las oficinas de RR.HH. de tu faena. Podrás ganar una camiseta de la selección chilena o un set de pinturas Alex.


Corta aquí y entrega...

H	I	D	R	O	G	E	O	L	O	G	I	A	J	C	D	X	O	V	S
M	I	T	K	Y	R	I	J	U	F	A	H	U	X	U	I	P	Z	H	T
J	X	P	C	M	B	X	I	L	U	B	C	B	I	A	A	R	L	Q	A
P	N	H	E	L	C	A	M	A	L	E	O	N	Q	U	B	D	J	D	O
I	Ñ	F	K	R	C	R	U	Q	R	M	Ñ	U	N	Ñ	U	C	Z	X	S
C	H	L	R	B	T	G	X	A	R	U	A	E	R	I	D	J	G	O	P
D	U	N	I	T	M	E	L	I	K	H	C	M	D	K	H	L	R	Ñ	N
S	W	P	H	B	U	E	N	A	V	E	N	T	U	R	A	O	I	S	V
L	C	D	R	C	J	X	D	S	P	L	U	Z	K	F	B	M	O	F	R
S	J	K	A	I	F	N	L	I	I	L	U	R	N	Z	I	T	C	K	Q
T	Z	Q	U	P	R	D	E	O	Z	O	M	S	D	C	S	X	O	D	V
D	X	O	H	J	A	C	U	X	N	W	N	R	B	M	T	O	H	Z	X
M	U	T	Ñ	P	M	H	S	L	D	O	N	A	I	S	Z	T	S	U	J
A	L	N	S	A	Q	T	K	P	O	R	Z	J	R	M	P	N	I	L	A
H	K	P	A	D	O	K	Ñ	C	M	L	X	P	N	T	S	R	D	O	Ñ
V	T	J	Z	L	B	X	M	S	J	D	L	A	C	I	E	C	X	B	T
Ñ	O	K	N	O	3	V	Q	N	B	S	U	Q	Ñ	Z	K	R	U	T	O
A	K	C	B	U	S	Z	H	D	C	X	G	S	H	X	O	N	I	C	Z
N	S	Z	P	D	M	L	O	U	F	P	M	D	C	T	B	V	L	A	M
T	N	V	X	T	B	R	C	V	Ñ	L	A	V	P	X	O	I	N	R	L

Nombre completo Dirección

Nombre trabajador Ciudad

Faena Teléfono



La *Centris Mixta*, conocida comúnmente como Abeja Solitaria, es una especie ligada casi exclusivamente a la Pampa y a los tamarugos. Este insecto es el principal polinizador de este árbol, cumpliendo así una función vital en la mantención del equilibrio de la Pampa del Tamarugal. Una de las particularidades de esta abeja, es su sistema de nidificación individual. De ahí su nombre.

La Abeja Solitaria se encuentra en la categoría de conservación según el Ministerio de Medio Ambiente, y es uno de los insectos identificados en la investigación que realiza SQM desde el 2011 en los sectores de Bellavista, Pintados y el Salar de Llamara, en el marco de su "Plan de Manejo Ambiental de Tamarugos". Gracias a la recolección de estos insectos se puede conocer información relevante para el control de plagas sin alterar el ecosistema. Por ejemplo, datos sobre su abundancia según la época del año y los depredadores naturales, entre otros.